



# Инструкция для сопровождающих инвалидов с нарушениями опорно-двигательного аппарата (НОДА)



# Взаимодействие с лицами с НОДА



Для инвалидов с нарушениями опорно-двигательного аппарата барьерами различной степени выраженности могут быть:

**для лиц, передвигающихся самостоятельно с помощью тростей, костылей, опор,**

- пороги
- ступени
- неровное/ скользкое покрытие,
- неправильно установленные пандусы
- отсутствие поручней
- отсутствие мест отдыха на пути движения и другие физические барьеры

**для лиц, не действующих руками - препятствия при выполнении действий руками**

- открывание дверей
- снятие одежды и обуви и т.д.
- пользование краном
- клавишами и др.
- отсутствие помощи на объекте социальной инфраструктуры для осуществления действий руками

# Взаимодействие с лицами с НОДА

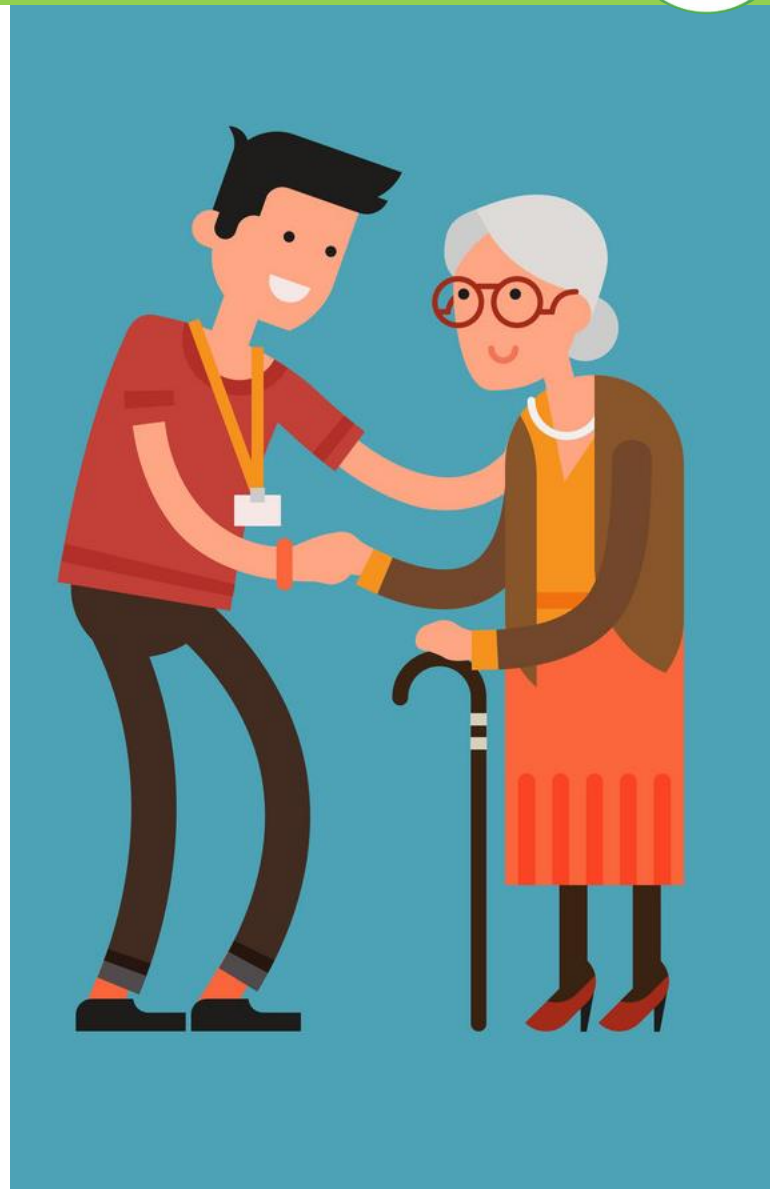


Необходимо убедиться в **доступности помещений**, так как для инвалидов, имеющих нарушения опорно-двигательного аппарата, материально-технические условия должны **обеспечивать возможность беспрепятственного доступа в**

- учебные помещения
- столовые
- санитарно-гигиенические и другие помещения организации

## **наличие**

- пандусов
- поручней
- расширенных дверных проемов
- лифтов
- локальное понижение стоек-барьеров
- наличие специальных кресел и других приспособлений)



# Взаимодействие с лицами с НОДА



Данной категории инвалидов может понадобиться **помощь при перемещении по зданию**. В этих целях (при наличии) рекомендуется использовать лифт. К особым рекомендациям относятся следующие:

- заранее позаботиться, чтобы пандус при входе был чистый и нескользкий, не загроможден посторонними предметами
- проходы в коридоре не сужены стульями и другими предметами



Важно устранение физических барьеров на пути к месту предоставления услуг, организация места для отдыха; для инвалидов, не действующих руками, – помощь при выполнении необходимых действий

# Взаимодействие с лицами с НОДА



**Сопровождающему необходимо развивать и применять коммуникативные умения, которые складываются из следующих основных навыков:**

- избегать конфликтных ситуаций
- внимательно слушать инвалида и слышать его
- регулировать собственные эмоции, возникающие в процессе взаимодействия
- обеспечивать высокую культуру и этику взаимоотношений
- цивилизованно противостоять манипулированию

# Правила этикета при общении с инвалидами, испытывающими трудности при передвижении



- помнить, что инвалидная коляска – неприкосновенное пространство человека. Не допускается облакачиваться на нее, толкать, класть на нее ноги без разрешения, начинать перемещение коляски без согласия инвалида
- необходимо всегда спрашивать, нужна ли помощь, прежде чем оказать ее. Необходимо предлагать помощь, если нужно открыть тяжелую дверь или пройти по ковру с длинным ворсом
- если предложение о помощи принято, необходимо спросить, что нужно делать, и четко следовать инструкциям
- если получено разрешение передвигать коляску, необходимо сначала катить ее медленно. Коляска быстро набирает скорость, и неожиданный толчок может привести к потере равновесия

# Правила этикета при общении с инвалидами, испытывающими трудности при передвижении



- необходимо лично убедиться в доступности и наличии мест в помещении. Следует продумать, какие могут возникнуть проблемы или барьеры и как их можно устранить
- не следует хлопать человека, находящегося в инвалидной коляске, по спине или по плечу
- по возможности необходимо располагаться так, чтобы лица были на одном уровне. Следует избегать положения, при котором собеседнику нужно запрокидывать голову
- если существуют архитектурные барьеры, следует предупредить о них, чтобы человек имел возможность принимать решения заранее
- необходимо помнить, что, как правило, у людей, имеющих трудности при передвижении, нет проблем со зрением, слухом и пониманием

# Правила этикета при общении с инвалидами, испытывающими трудности при передвижении



- не следует считать, что необходимость пользоваться инвалидной коляской – это трагедия. Это способ свободного (если нет архитектурных барьеров) передвижения. Есть люди, пользующиеся инвалидной коляской, которые не утратили способности ходить и могут передвигаться с помощью костылей, трости и т.п. Коляски они используют для того, чтобы экономить силы и быстрее двигаться
- необходимо помнить: инвалиды-колясочники не «ездят», а «ходят» на колясках



# Правила при спуске и подъеме по лестнице инвалида-колясочника



**Цель волонтеров:** аккуратно поднять или спустить человека по этажам строения. При этом не поранить его и не получить травму самим

**1-е требование:** Перед выездом инвалида на улицу необходимо лично проверить накачку шин, целостность спиц, затянуты ли гайки на валах крепления больших колес

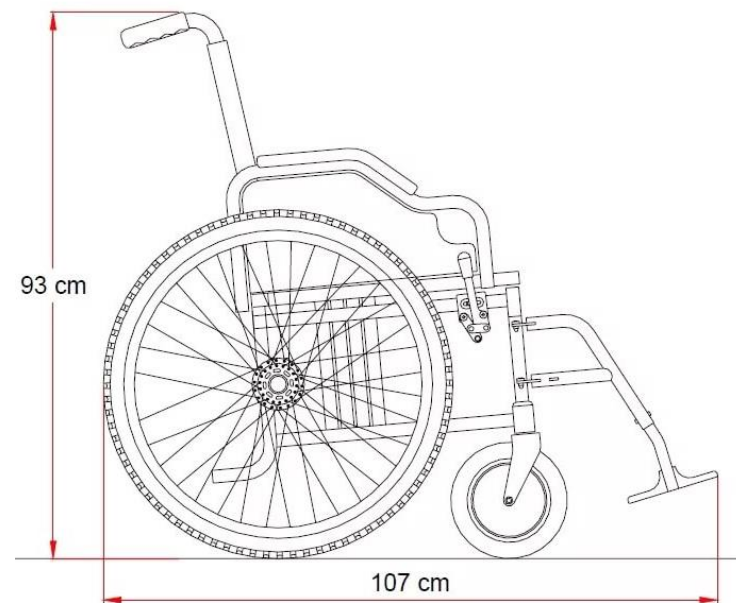
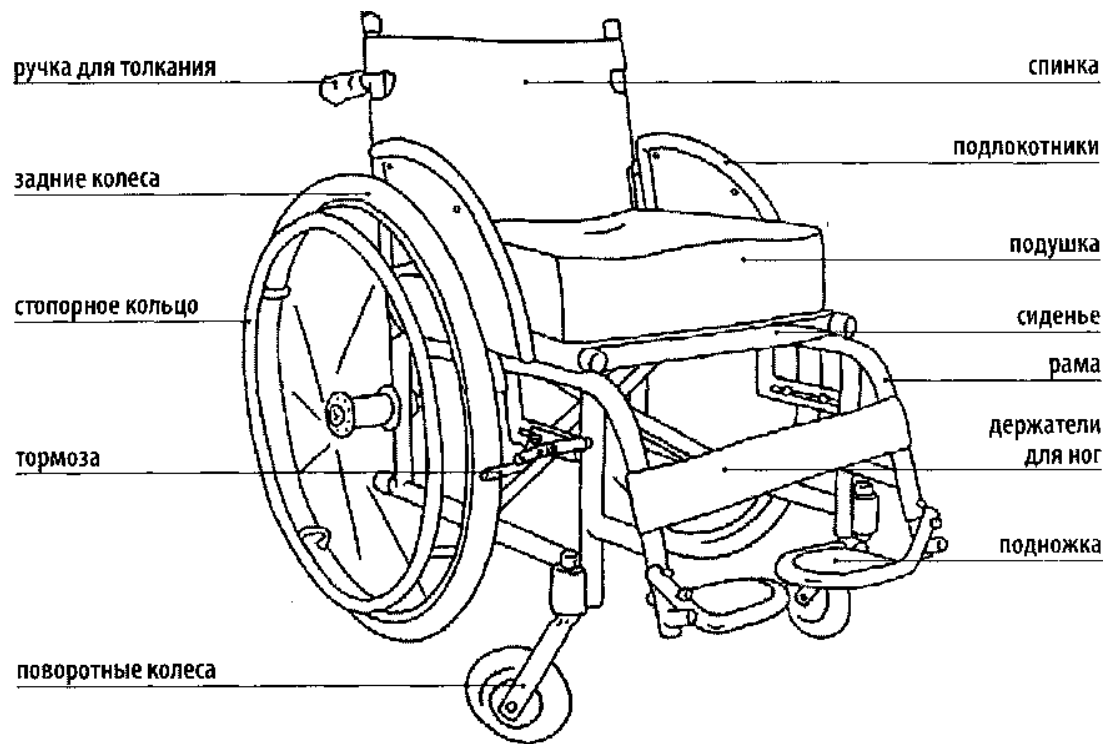
**2-е требование:** Подводить коляску к препятствию (ступеньки, бордюр) только перпендикулярно, чтобы оба колеса одновременно начинали спуск/подъем

**3-е требование:** При спуске/подъеме движения коляски не торопиться, при необходимости использовать команды «раз-два», «и раз». По команде «Стоп», «Стоять» все прекращают движение до устранения причины задержки

ВИДЕО!

**4-е требование:** При спуске/подъеме коляски нельзя допускать шуток типа «Я сейчас упаду и коляску переверну». Также нельзя смеяться при движении. При порыве смеха человек теряет концентрацию, может потерять контроль над ситуацией. При смехе со стороны инвалид может начать нервничать и паниковать. Добровольные помощники (волонтеры) своими словами и действиями должны вселить в инвалида уверенность в благополучном спуске/подъеме

# Правила спуска и подъема по лестнице инвалида-колясочника



# Правила подъема по лестнице инвалида-колясочника



1. **Коляска стоит спинкой к ступенькам.** Один волонтер также встает спиной к ступенькам, берется за ручки коляски, наклоняет коляску на себя, коляска оказывается только на больших колесах. И в таком положении коляски происходит подъем по ступенькам. Два человека становятся у подножек коляски, они (волонтеры) подталкивают коляску кверху и фиксируют ее на каждой ступеньке только на больших колесах. Эти двое не дают коляске опрокинуться и поехать вниз. По команде «раз-два» верхний волонтер подтягивает коляску на одну ступеньку вверх, двое нижних подталкивают коляску так же на одну ступеньку, и они же фиксируют и удерживают коляску с инвалидом на одной ступеньке. И так по одной ступеньке потихоньку вверх

2. Верхний волонтер (волонтеры) подтягивает коляску на одну ступеньку вверх и удерживает коляску от опрокидывания

3. Нижние волонтеры подталкивают коляску на одну ступеньку вверх и удерживают коляску с инвалидом от опрокидывания и движения вниз

# Правила спуска по лестнице инвалида-колясочника



**1. Коляска спиной вниз.** Один человек придерживает коляску за ручки, двое (по обеим сторонам) придерживают коляску за подножки сверху. Инвалид (если может, сам помогает фиксировать коляску на каждой ступеньке посредством удерживания руками тормозного обода на колесе). Отдых на площадке между этажами необходим не только волонтерам, но и самому инвалиду, так как он при спусках-подъемах испытывает изрядный стресс. Спускаемого человека необходимо поддерживать простыми словами: «Всё хорошо, уже осталось немного, у вас неплохо получается»

**2. При спуске с лестницы один человек, непосредственный участник спуска, отдаёт команды для всех: «Следующая ступенька», «Зафиксировано».** Команды отдаются вполголоса, уверенным тоном. Ни в коем случае нельзя кричать на других участников спуска-подъёма. Крик и неуверенность может спровоцировать панику у инвалида или у малоопытных волонтеров, помогающих инвалиду спуститься. Колёса коляски не должны «прыгать» со ступеньки на ступеньку, колёса должны скользить по ступенькам. Коляску необходимо держать на полусогнутых руках. Ни в коем случае нельзя брать коляску на «пузо», этим вы поднимете большие колёса, и тогда коляска станет неуправляема

# Правила спуска по лестнице инвалида-колясочника



3. Нижний волонтер (волонтеры) находится лицом к коляске, спиной к спуску. Он (они) удерживает (-ют) коляску на больших колесах, не даёт (-ют) опрокинуться и начать самопроизвольное движение вниз

4. Верхние волонтеры находятся лицом к спуску и, удерживая коляску за подножки, не дают скатиться самопроизвольно вниз

